

Compte Rendu de la COMMISSION DE PATINAGE ARTISTIQUE suite à l'Assemblée Générale de la Ligue PACA le 04 Juin 2011

Anne-Marie ASTIER
Résidence Les Saules
Bât C
12, Route de Morières
84000 AVIGNON

Tél : 09 52 33 81 45 Port: 06 83 56 66 86
e mail : amarie.astier@free.fr ou diablotin19@hotmail.fr

Avignon, le 12 juin 2011

Vérification des pouvoirs et du nombre de voix :
50 voix au total, il y a 36 voix.
Le quorum est atteint, l'assemblée peut se tenir.

Approbation à l'unanimité du Procès verbal de la saison passée.

Rapport moral saison 2010-11 (voir Annexe I)

Le président Patrice Vernique, présente le rapport moral, qui est voté à l'unanimité.
Dans ce rapport le président rappelle les diverses manifestations de la saison, en ce qui concerne le stage de Ligue du mois d'octobre, le président d'Avignon : Paul Lozano, a demandé la parole pour expliquer ce qui s'est passé, Patrice Vernique ne souhaitait pas cette intervention, mais les clubs ont demandé l'explication.
- Il a été refusé à l'entraîneur d'Avignon Boutaïna Bouhadanne de se rendre sur le stage, à la demande de la présidente de Gap, avec qui il y a des litiges en cours...

Rapport financier (voir Annexe II)

Le trésorier Bruno Calen, présente le rapport financier, qui est voté à l'unanimité.
Un document « bible » de la commission patinage artistique va être mis en ligne.
Les clubs devront respecter soigneusement ces informations, il a été précisé que si les demandes ne sont pas faites en temps voulus et correctement, il y a un rejet, voir même non validation par exemple de sessions de médailles.

Rapport de la CTR (voir Annexe III)

Jacqueline Moyencourt, présente toutes les actions qui ont été faites durant cette saison, et les actions qui seront faites durant la saison 2011 – 2012.

Rapport de la responsable des Juges (voir Annexe IV)

Laëtitia Hikoum présente ce qui a été fait durant la saison :

- formation des juges à Valence avec la ligue Rhône-Alpes
- des formations régionales lors des compétitions : data, spécialistes. Ces formations pour être reconnues nationales doivent être faites avec la fédé.
- 2 sessions de grandes médailles une à Gap en début de saison, une à Aubagne en fin de saison

Il est demandé à Laëtitia Hikoum de donner en début de saison à la commission une liste des personnes qui feront des formations.

Pour la formation à Valence, une liste en début de saison doit être établie et transmise à la commission afin de pouvoir établir le budget.

Michel Gentelet a pris la parole par rapport aux grandes médailles d'Aubagne et a fait remarquer que des personnes se sont plaintes de la façon de faire de Laëtita Hikoum.

Il est demandé à Laëtitia de faire attention à sa façon de s'exprimer vis à vis des personnes et par rapport à son jugement.

Patrice Vernique dit : que si on change de responsable de juges il donne sa démission.

Calendrier Régional (voir Annexe V)

Un calendrier régional prévisionnel a été établi, il sera révisé et validé lors de notre réunion de septembre 2011 avec les professeurs.

2 précisions doivent nous parvenir :

Marie-France JAGOT, entraîneur de Briançon doit nous faire savoir d'ici fin juin, si le stage de Ligue peut avoir lieu à Briançon afin que l'on puisse contacter rapidement le CIPPA, pour mettre dès maintenant des options pour le logement.

Michel Gentelet, président du club de Nice doit nous faire savoir si la compétition de Gap qui ne peut avoir lieu à Gap, peut se dérouler à Orcières ?

Règlement Régional prévisionnel (voir Annexe VI)

Événement important dans notre Ligue les **Championnats du Monde** qui se dérouleront à **Nice du 26 mars au 1^{er} avril 2012.**

Séance levée vers 12 H 15

La secrétaire
Anne-Marie ASTIER

ANNEXE I



COMMISSION SPORTIVE
PATINAGE ARTISTIQUE
P.A.C.A

RAPPORT MORAL
PATINAGE ARTISTIQUE
SAISON 2010 / 2011

Avant de commencer ce rapport, nous devons nous souvenir des personnes qui nous ont quittés

Monsieur Philippe POTIN Président de la FFSG DE 1964 à 1967

Monsieur Jean HECKLY Président de la FFSG de 1972 à 1980, et vice – Président d'honneur de l'ISU

Monsieur Daniel BARTHELIMY, professeur à Grenoble.

Notre comité s'est réuni à AIX EN PROVENCE le 11 septembre 2010, pour préparer la saison, ajuster et modifier notre calendrier et mettre en place notre stage de ligue, et suivre les nouveaux règlements mis en place lors de l'AG.

Le stage de ligue s'est déroulé à GAP les 9 et 10 Octobre 2010
L'encadrement était assuré par :
Jacqueline MOYENCOURT C.T.R.
Jean Christophe SIMOND entraîneur national
Fabrice BLONDEL C.T.R. danse sur glace.

Ce stage a été suivi également par une équipe médicale dirigée par Monsieur Gilles ETOSSE médecin Fédéral et par la protection civile avec démonstration d'un défibrillateur, nous avons pu voir que nos patineurs ont apprécié ce stage, et aussi une étude sur l'hygiène de vie sportive.

Je tiens à remercier le club de GAP qui a mis à notre disposition les heures de glace, les salles nécessaires qui ont contribué au bon déroulement de ce stage. Merci à Sylvaine VACHIER Présidente du club AXEL GAP.

Un autre stage a eu lieu pour nos juges (en accord avec Laetitia HIKOUM) avec nos amis de Rhône Alpes les 23 et 24 Octobre à Valence. Ce stage était dirigé par E. LOUESDON Juge arbitre et contrôleur technique ISU, et H. LE ROUX, et B. ROSTAN.

Deux sessions de grandes médailles ont eu lieu à GAP et AUBAGNE.



Quatre « Coupe de Ligue » : Briançon, La Garde, Gap, Avignon.
Une Coupe d'Improvisation réalisée à Nice par le club de Cannes, (merci au N.B.A.A. de nous avoir donné sa glace)

Notre ligue a eu le plaisir d'organiser 2 TDF, le premier à Nice (TDF 1) le deuxième à BRIANCON. Je crois savoir que tous les patineurs et dirigeants des autres clubs ont apprécié l'accueil des clubs organisateurs.

Je tiens à remercier des très bons résultats obtenus dans notre ligue, et en particulier au club de N.B.A.A. qui a obtenu une place de première lors des Championnats de France Minimes Carla MONZALI. Et Remi BEMONTE Championnat de France minimes garçons 2° division (sogma 13) Premier également. Sans oublier les autres clubs qui ont obtenu d'excellents résultats.

Il ne faut oublier la Coupe Internationale de la ville de Nice qui croit et embellie d'année en année, on le voit surtout aux publics. (Libre et gala complet).

Mais ces belles réalisations ne seraient pas complètes si nous ne devons remercier un homme de l'ombre qui prépare les mises à jour de l'ISU calc , et du magnifique travail sur notre site de Ligue PACA , je veux parler de Bruno CALEN, un grand merci pour ta patience et pour nous avoir appris ce logiciel , (je parle pour moi en particulier !!!).

Merci également à Anne Marie ASTIER pour tout le travail ingrat du secrétariat.

Enfin pour terminer, je vous souhaite une bonne saison 2011 – 2012 avec l'arrivée dans notre ligue des Championnats du Monde de Patinage et de Danse sur glace qui auront lieu à Nice.

Je vous remercie de votre attention.

Patrice VERNIQUE
Président

ANNEXE II

Rapport financier de la Commission de Patinage Artistique de la Ligue PACA des sports de glace

Année 2010

Mesdames et Messieurs les présidents de club, cette année aura été marquée par une diminution notable de notre ressource principale qu'est la dotation de notre ligue (-2000,00€), en effet ce doit être dans l'air du temps à toutes les échelles, vous l'avez bien compris, c'est le discours permanent de nos chers élus et politiques, il faut faire plus avec moins. N'étant pas magicien, il va falloir que j'investisse dans un coffret de prestidigitateur en souhaitant qu'il y ait une formule pour la multiplication des euros....

Vous pourrez constater que le budget est quasiment à l'équilibre sur l'annexe n°1 (Bilan Année 2010).

Dans le détail,

- la dotation a été de 3000.00€
- les tests clubs, Grandes Médailles, Carnets et insignes ont générés une recette de 3058€ pour 975.60€ de dépenses car je vous rappelle que les juges des sessions de grandes médailles sont à la charge de la commission de patinage artistique (hôtels, transports et repas), je tiens d'ailleurs à remercier les clubs (AXEL GAP et SOGMA13) qui ont gracieusement mis à disposition leur structure d'entraînement,
- le banquier nous donne moins que ce qu'il nous réclame mais c'est un banquier....
- les frais téléphoniques et postaux sont élevés, des efforts pour parler plus dans un temps moindre seront faits (on dira un mot sur deux ça devrait passer),
- les réunions de la commission et l'AG de la ligue regroupent les frais de transport, repas et hôtel si il y a lieu soit $714.22+473.43=1187.65$ € et ceux pour :
 - o les membres de la commission,
 - o le CTR,
 - o le responsable des juges PA.
- la formation des juges, contrôleurs et spécialistes coûte de l'argent, si elle n'est pas initiale elle est continue car sans formation intermédiaire un juge perd ses qualifications, la commission se débrouille pour se greffer sur les formations Rhône-Alpes afin de diminuer au maximum ces coûts (transports, hébergements, repas, inscriptions), les inscrits font souvent du covoiturage pour réduire la facture, ceci étant c'est un poste non négligeable mais incontournable. 932.50€ pour 2010,
- le stage de ligue 2010 à Gap a été réalisé cette année à peu de frais car le club AXEL GAP a mis à disposition de la commission la patinoire de Gap et une grande salle. Une fois de plus, un grand merci à Sylvaine Vachier présidente du club Axel Gap, recettes générées par les inscriptions pour un total de 560.00€ (16 inscrits) et 2054.00€ de dépenses qui englobent les frais d'hébergement et repas de tous les participants ainsi que le transport des intervenants extérieurs et membres de la commission présents, il est à noter que pour 2010 une mise à jour des ordinateurs de la ligue (ordinateurs de jugement des compétitions) a été pratiquée sur place dans le même temps.
- coupe de ville, frais de transport et hébergement du président pour une réunion de la commission de Patinage Artistique lors d'une coupe de ville,
- Accompagnement de patineurs et patineuses PACA par la commission de patinage artistique à la sélection championnat de France (hôtel, repas et transport),
- AG FFSG, frais transport, hôtel et repas du président de la commission de patinage artistique de la ligue PACA pour l'année électorale de la FFSG (Reims).

En annexe 2 vous pourrez découvrir 2 tableaux comparatifs, recettes 2009/2010 et dépenses 2009/2010, j'ai comparé les coûts et recettes sur les 2 dernières années. Le constat n'est pas vraiment bon, les recettes et dépenses sont en chutes dans la même proportion, la baisse de notre dotation ligue c'est accompagnée par une baisse d'activité de nos clubs.

Le début de cette saison (sept. 2010) montre une nette reprise de l'activité en PACA, témoin en est le nombre de tests clubs présentés (114 du PA au PN6 en 2010 soit 1544€ contre 257 tests du PA au PN6 pour 3608€) malgré une stagnation du nombre de licenciés (1128 en Juin 2009 contre 1207 en Mai 2011).

La trésorerie de la commission n'a rien à voir avec les montants engagés par tous les clubs en PACA, ceci étant nous faisons du mieux que nous pouvons avec nos modestes moyens, je ne pense pas me tromper en disant que cette saison fait très certainement partie des plus actives de ces dernières années. Mais je déborde de mes prérogatives et laisse la parole à notre CTR qui a eu la possibilité de visiter tous nos clubs PACA cette saison pour la plus grande joie de tous (dirigeants, professeurs et patineurs).

Merci pour votre attention et votre confiance.

Bruno CALEN
(Trésorier commission Patinage Artistique)

Licenciés Patinage Artistique PACA par club Saison 2010-11 :

Club	Nbre de licenciés	Département	Total
Axel Gap	104	05	200
Serre Chevalier	3		
Briançon les Escartons	70		
Académie de Glace des Ores	23		
Nice Baie des Anges	379	06	399
Glace sans Frontière	3		
Cannes Azur Patinage	17		
APSG	193	13	358
EPA	85		
SOGMA 13	80		
Silver Skates	179	83	179
CSGA	71	84	71
		PACA	1207

Bilan Année 2010

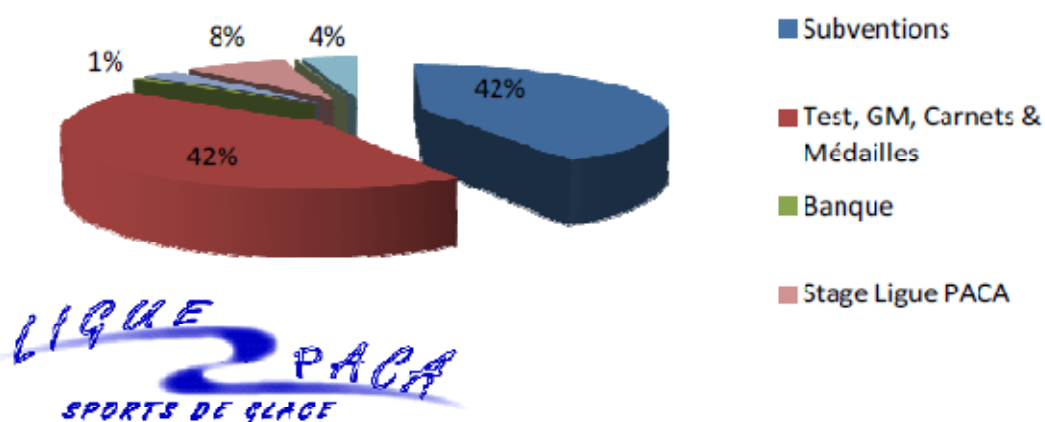
Solde 31 décembre anné n-1 : 4 210.95 €

Solde aujourd'hui : 4 277.67 €

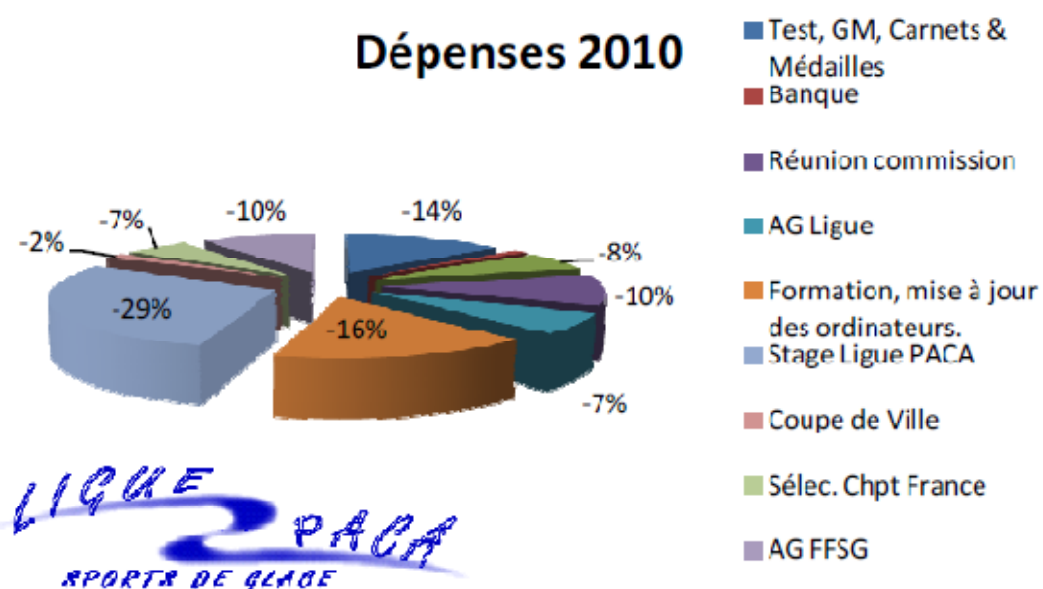
	Recettes	Dépenses	Résultat Annuel
Subventions	3000.00	0.00	3000.00
Test, GM, Carnets & Médailles	3058.00	-975.60	2082.40
Banque	53.08	-85.20	-32.12
Télécom	0.00	-467.17	-467.17
Réunion commission	0.00	-714.22	-714.22
AG Ligue	0.00	-473.43	-473.43
Formation, mise à jour des ordinateurs.	210.00	-1142.50	-932.50
Stage Ligue PACA	560.00	-2054.00	-1494.00
Coupe de Ville	10.00	-135.50	-125.50
Sélec. Chpt France	0.00	-394.85	-394.85
AG FFSG	300.00	-681.89	-381.89
			0.00
	7191.08	-7124.36	66.72
	CUMULS		

Commission de Patinage Artistique

Recettes 2010

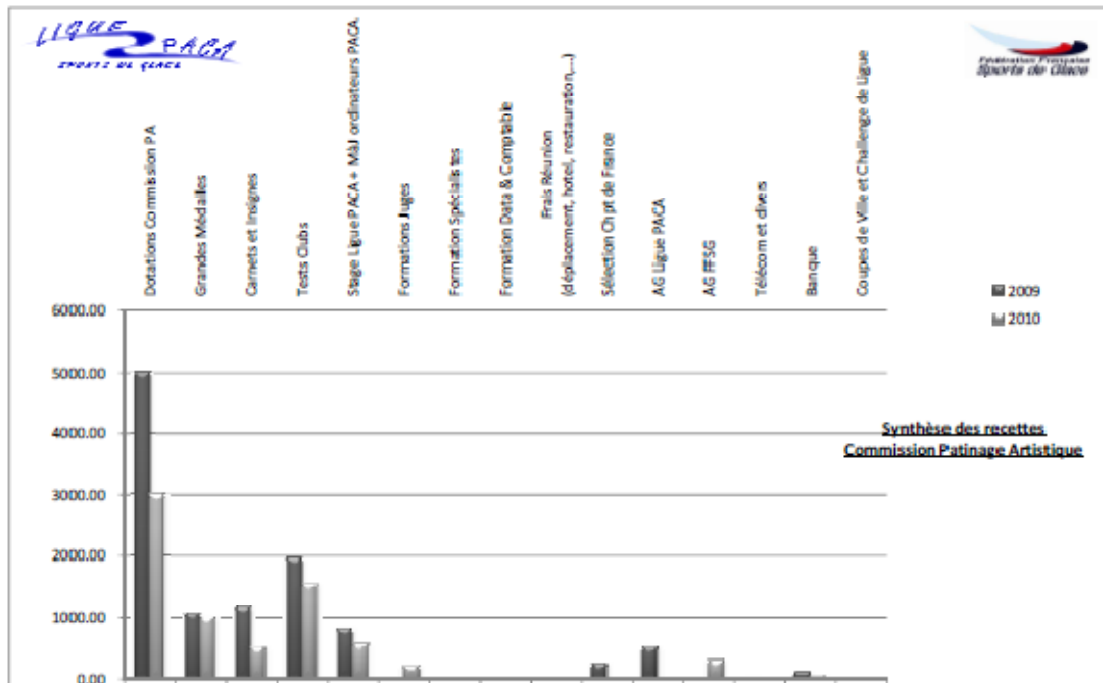


Dépenses 2010



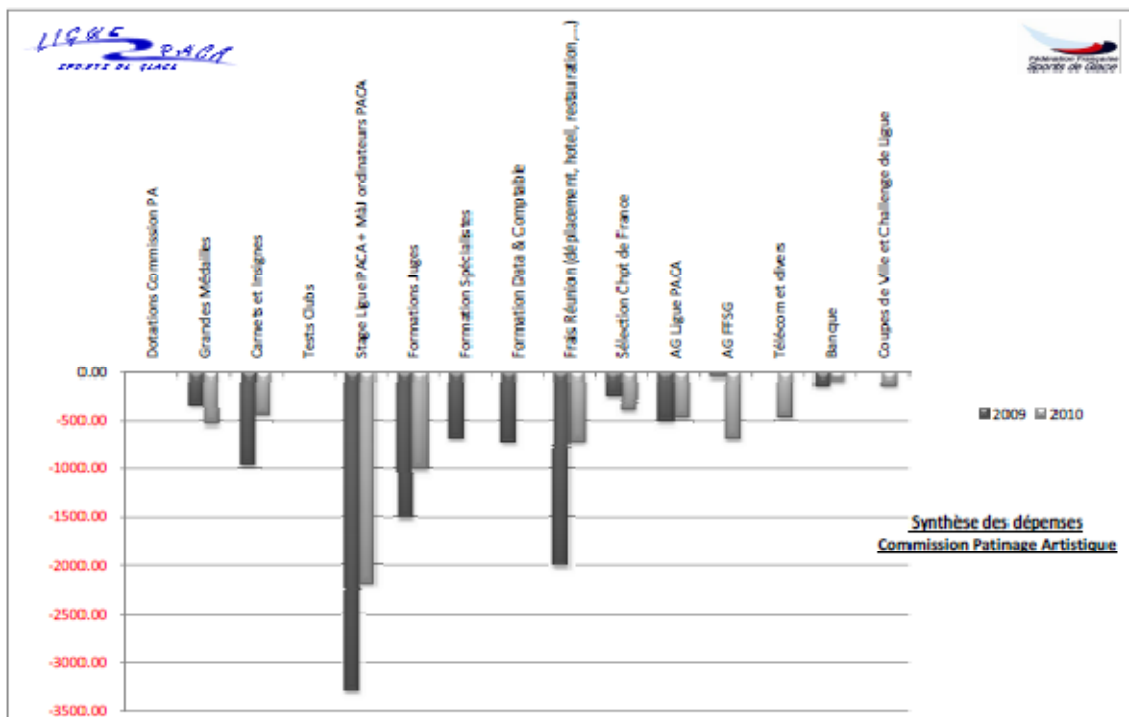
Synthèse des Recettes Commission Patinage Artistique

	2009	2010	Variation
Dotations Commission PA	5000.00	3000.00	-2000.00
Grandes Médailles	1062.00	1008.00	-54.00
Carnets et Insignes	1164.00	506.00	-658.00
Tests Clubs	1960.00	1544.00	-416.00
Stage Ligue PACA + M&J ordinateurs PACA	805.00	560.00	-245.00
Formations Juges		210.00	210.00
Formation Spécialistes			0.00
Formation Data & Comptable			0.00
Frais Réunion (déplacement, hotel, restauration,...)			0.00
Sélection Chpt de France	245.00		-245.00
AG Ligue PACA	511.55		-511.55
AG FFSG		300.00	300.00
Télécom et divers	23.00	10.00	-13.00
Banque	98.36	53.08	-45.28
Coupees de Ville et Challenge de Ligue			0.00
	10868.91	7191.08	-3677.83



Synthèse des Dépenses Commission Patinage Artistique

	2009	2010	Variation
Dotations Commission PA			
Grandes Médailles	-343.00	-534.60	191.60
Carnets et Insignes	-974.00	-441.00	533.00
Tests Clubs			0.00
Stage Ligue PACA + MAJ ordinateurs PACA	-3292.60	-2183.40	1109.20
Formations Juges	-1516.58	-1013.10	503.48
Formation Spécialistes	-679.94		679.94
Formation Data & Comptable	-714.00		714.00
Frais Réunion (déplacement, hotel, restauration,...)	-2013.40	-714.22	1299.18
Sélection Chpt de France	-245.00	-394.85	-149.85
AG Ligue PACA	-511.55	-473.43	38.12
AG FFSG	-45.50	-681.89	-636.39
Télécom et divers		-467.17	-467.17
Banque	-144.00	-85.20	58.80
Coupes de Ville et Challenge de Ligue	-135.50	-135.50	
	-10479.57	-7124.36	3355.21



ANNEXE III

COMPTE RENDU D'ACTIVITE DISCIPLINES ARTISTIQUES LIGUE P.A.C.A. SAISON 2010-2011 (C.R. par J.Moyencourt)

1. ACTIONS QUI SE SONT DEROULEES DANS LA LIGUE

- **Stage de ligue** à Gap 9-10 oct. 28 patineurs sélectionnés, 16 seulement ont participé au stage (calendrier des compétiteurs et présence refusée d'un entraîneur) Encadrement par les enseignants de la ligue et J.C.Simond et F.Blondel – Objectif du stage : le point sur les nouveaux règlements et positionnement du niveau de nos patineurs avec la participation de la commission médicale (démonstration usage du défibrillateur)
- **Compétitions :**
 - Une compétition internationale ISU à Nice.
 - Une compétition des pays Francophone à Nice.
 - Un TDF1 à Nice.
 - Un TDF2 à Briançon.
 - 4 coupes régionales (Briançon, Lagarde, Gap, Avignon).
 - Une compétition adulte à Avignon.
 - Une coupe d'improvisation à Nice organisée par le club de Cannes.
 - Plusieurs coupes à rayonnement local pour les tout-petits et débutants (Briançon, Gap, Aubagne) et en complément des coupes régionales.
- **Formation cadres :**
 - Deux stages BIF:
 1. Nice du 22 au 25 octobre.
 2. Avignon du 18 au 22 avril.
 - Quatre Réunions E.T.R. commission P.A.
 - Visites clubs Nice, Lagarde, Avignon, Les Orres, Briançon.
 - Mises à jour des programmes de comptabilité à Gap pendant le stage de ligue.
- **Détection - promotion :** les olympiades des lutins sur plusieurs sites : Les Orres, Avignon, Marseille pour la première étape, Briançon, Marseille pour la 2^{ème} étapes
J'ai testé entre 60 et 70 gamins sur la 1^{ère} étape, une vingtaine sur la 2^{ème} étape.
L'aboutissement à l'heure actuelle est la participation des enfants aux catégories débutantes ou 1^{ère} cat. des coupes régionales. La suite était envisagée sous forme de regroupement par zone à partir de la saison prochaine. Mais la mise en place paraît délicate puisque la ligue va devoir prendre en charge la détection fédérale donc il va falloir repenser à nos actions.
Sur le plan de la promotion de nos disciplines artistiques par contre c'est un réel succès à chaque fois auprès des enfants et des parents, ce qui aide les clubs à limiter le turn-over des tout jeunes patineurs en initiation

2. PROJETS OU ACTION EN COURS DE REALISATION DE LA LIGUE (auxquels je participe) :

- **Communication**
 - Un site riche et très régulièrement alimenté.
 - Book ligue : présentation de notre ligue et ses actions.
 - Passeport du jeune compétiteur.
 - Affiches : Diététique, rôle des parents.
 - Passage d'un film pour mettre en avant les championnats du monde de Nice.

- **Détection :**
 - Projet fédéral « génération 2000 » en collaboration avec la ligue R.A.
 - 2 à 3 Regroupements par zone et 1 national.
 - Catégories d'âge concernées : poussin avenir ayant fait l'an passé des TDF, cela concerne donc actuellement 8 P.A.C.A. et 11 R.A.
 - Les regroupements ont lieu sur 1 WE ou pendant des vacances sur 2 jours.
 - Les enseignants des enfants sélectionnés sont invités, un enseignant désigné par la FFSG est le responsable, la référente CSNPA est Patricia Scoffier, la référente DTN est moi-même, la responsable nationale est Anaïs Bertet.
 - Nous avons eu une réunion en mai dernier à Nice ou nous avons envisagé de prendre le premier regroupement à l'occasion de notre stage de ligue et la ligue R.A. organiserait le 2^{ième}.
 - Patineurs concernés pour le premier stage : filles 7/11 ans, garçons 8/12 ans
Orane Vercruysse, Marina Dieudonné, Maurine Lebellec, Maxence, Alizée Crozet, Julie froestcher, Yoshino Braganti, Angélique Abashkina.

MOYENS FINANCIERS :

FFSG : Organisation d'un stage national

Défraiements (déplacement, hébergement, restauration) des référents de zone pour les stages

Défraiement (déplacement, hébergement, restauration) des référents pour une réunion annuelle de coordination nationale

Ces défraiements sont à déduire de l'aide financière apportée par la FFSG par zone

LIGUE : Frais d'hébergement et restauration des stages (équipe technique, entraîneurs (1 par club))

Frais de déplacement et vacances de l'équipe technique

La DTN nous fait remarquer qu'acceptant ce type de stage nous pouvons à l'occasion des demandes CNDS prétendre à être reconnu sur le parcours de l'excellence sportive.

- **Développement- Récompenses :**
 - Création du challenge de ligue.
 - Mise en place d'un classement régional de ligue et d'un championnat de ligue en cours.
 - Campagne promotionnelle sur les pistes saisonnières.
- **Les championnats du monde 2012 à Nice :**
 - Du 26/03 au 1/04, des projets d'actions à cette occasion sont en cours.
- L'année du patrimoine méditerranéen en P.A.C.A. en 2013 : Un projet de compétition avec en invitation plusieurs pays du pourtour méditerranéen à Lagarde.

3.PARTICIPATIONS HORS LIGUE ET RESULTATS DE LA LIGUE :

a. Formations nationales et régionales de juges

b. Recensement de nos athlètes :

LISTEsportif de haut niveau:

Sandra SITBON

LISTE ESPOIRS NATIONAUX

Cedric TOUR, Grégoire APPELHAN

LISTE S.E.R. PATINAGE ARTISTIQUE: 19

Nice : 7

Briançon : 1

Gap : 5

Aubagne : 5

La garde : 1

c. Championnats de France :

1^{ère} division : (14)

1^{ère} Carla MONZALI
7^{ème} Chanel DON OLDEN
8^{ème} Julie FROESTCHER
16^{ème} Yoshino BRAGANTI
(forfait : Lisa DEMERET)

MINIMES

11^{ème} Ryan GROSSE

2^{ème} Yoshino BRAGANTI
3^{ème} Julie FROESTCHER
12^{ème} Angelique ABASHKINA

AVENIRS

6^{ème} Maxence COLLET

16^{ème} Anne-Gaelle APPELHAN
17^{ème} Victoria ROY

NOVICES

8^{ème} Grégoire APPELHAN

JUNIORS

9^{ème} Cédric TOUR

2^{ème} division : (9)

11^{ème} Marina DIEUDONNE
18^{ème} Maurine LEBELLEC

MINIMES

1^{er} Rémi BELMONTE

POUSSINS

7^{ème} Alizée CROZET
8^{ème} Julie DREDEMY-ROL

AVENIRS

7^{ème} Ema BOIVIN
8^{ème} Laurendia SANCHEZ

NOVICES

12^{ème} Angélique TREMOUILLOUX

JUNIORS

3^{ème} Laurie VACHIER

SENIORS

d. liste des BIF de la ligue passés cette saison :

- Argueyrolles Madeline
- Aubert Frédérique
- Chenet Manon
- Ferri Céline
- Hai Alexandre
- Joffroy Amandine
- Lechasles Virginie
- Maximin Tiffany
- Moreau Nikita
- Oudinet Maeva
- Satta-Icard Florence
- Stanley Josh
- Stanley Naomie
- APPELHANS Gaelle
- APPELHANS Grégoire
- CAPPELLINI Sabrina
- CONAN Ys

- ROY Victoria
- SITBON Sandra
- TORRE Sophie

4.BILAN :

- 1 De très bons résultats en compétition notamment avec le club de Nice.
2. Participation en nette augmentation à nos coupes régionales et succès de celles-ci auprès des Italiens et des patineurs d'autres ligues.
3. Nouvelles mises en place cette saison :
 - De nouvelles compétitions :
 - Coupe adulte à Avignon.
 - Coupe d'improvisation à Nice par le club de Cannes.
 - Multiplication des catégories et compétitions pour débutants.
 - Création du challenge de ligue sur les coupes régionales.
 - Multiplication de réunions de l'équipe technique régionale et commission P.A. pour une meilleure cohésion .
 - Une réelle prise en compte de la communication avec nos nouveaux projets.
4. Formation cadres :
 - Les formations BIF sont toujours très demandées, la saison prochaine, un BIF aura lieu à Avignon en février.
 - La formation continue des BE s'est faite au moment du stage de ligue et lors de mes passages dans les clubs
5. Un site qui continue d'être dynamique et qui va évoluer encore.
6. Des projets de qualité :
 - Accueil des championnats du monde en 2012 à Nice avec des projets d'actions ligue à cette occasion.
 - Projet de la coupe des pays du patrimoine méditerranéen.
 - Augmentation des coupes d'adultes.
 - Un challenge de ligue qui va évoluer.
 - Reconnaissance officielle de nos compétiteurs 1^{ière}, 2^{ème} et 3^{ème} division par l'impression d'un palmarès du championnat de ligue.
 - Vers de nouveaux publics (Adultes, scolaires, handicap, défavorisés, sport en famille).
 - « GENERATION 2000 » Action de détection de la FFSG.

ANNEXE IV

Pour cette saison 2010-2011, je tiens tout d'abord à remercier tous les juges et profs qui ont repris avec ferveur les bancs des patinoires.

Avec 3 juges TDF1, 2 juges TDF2, 3 contrôleurs nationaux et 1 spécialiste TDF2, la ligue est fortement représentée, en pourcentage, sans compter, bien sûr tous les juges et spécialistes régionaux. Certains juges ont beaucoup jugé à l'extérieur de la ligue et s'est très formateurs pour eux.

Nous avons eu, cette année, une juge supplémentaire, Magali Poussibet, qui a été très présente et performante parmi nous.

Quelques juges, n'ayant pas répondu à mes mails de début de saison pour juger cette année, n'ont pas reçu de convocations et pour certains d'entre eux, ils seront radiés des listes pour la saison prochaine.

Pour cette saison, aucun juge ou spécialiste n'a pu évoluer car les critères, pour faire les formations de début de saison, sont très précis.

Concernant les spécialistes, je remercie ceux qui s'investissent dans le jugement et qui, pour certains, après quelques mois d'absence, sont revenus s'asseoir aux tables de jugement, malgré les difficultés rencontrées dans leur club.

Je tiens également à remercier les clubs qui ont reçu de manière très professionnels les compétitions et donc le panel de juges.

Je souhaiterais simplement préciser qu'il faut éviter d'avoir trop de patineurs dans les compétitions régionales car le rythme est souvent très fatiguant pour le panel technique.

Pour les clubs souhaitant recevoir des TDF1 ou TDF2, ne pas oublier que le panel des juges fait partie intégrante de l'organisation de la compétition et doit donc être reçu avec un minimum d'égard.

Pour la saison prochaine, une ancienne patineuse, Cyrielle GALLET, m'a fait savoir qu'elle souhaitait venir juger. La prof de Gap, Melle THAN, est également intéressée pour recommencer à juger en tant que spécialiste.

Si, vous dans vos clubs, certains patineurs souhaitent arrêter de patiner, proposer leur de venir juger. Nous ne sommes jamais assez nombreux.

Pour ces nouveaux juges, ainsi que pour les « anciens », surtout pour les 2 juges qui n'ont pas pu assister à la formation de rentrée avec la Ligue RA, je les inscrirai à cette même formation de rentrée.

Certains m'ont déjà fait savoir leur envie de devenir contrôleur ou DATA. Des formations sur site ont déjà été faites mais il faut faire, évidemment, les formations officielles pour être sur la liste nationale. Selon les formations organisées cette année, les collègues seront formés selon leur souhait.

La saison prochaine, nous avons l'organisation des Championnats du Monde sur Nice, pourrions nous prévoir un séminaire pour les juges et les spécialistes, au niveau régional bien sûr ? Si ce n'est pas le cas, pouvons nous voir si nous ne pourrions pas prévoir des places pour les entraînements et certains programmes car il est très formateur de s'entraîner en « direct » ?

Laëtitia Hikoum
Responsable des juges PACA

ANNEXE V

MOIS	CALENDRIER 2011 – 2012 Prévisionnel	VILLE
AOUT		
27 & 28		
SEPTEMBRE		
3 & 4		
10 & 11	Réunion Commission Patinage Artistique (prof & CTR)	CREPS, AIX en PROVENCE
17 & 18		
24 & 25		
OCTOBRE		
1 & 2		
9	Session Grandes Médailles	AVIGNON
15 & 16	Stage de Ligue PACA	BRIANCON
22 & 23		
Du 26 au 30	Coupe Internationale de Nice	NICE
NOVEMBRE		
5 & 6	TDF Grenoble	GRENOLE
11	Journée Handisport, Patinage Artistique & Curling	AVIGNON
12 & 13		
19 & 20		
26 & 27		
DECEMBRE		
3 & 4	Coupe Régionale Briançon	BRIANCON
10 & 11		
17 & 18	Championnat de France ELITES	DAMARI les LYS
24 & 25		
31 (samedi)		
JANVIER		
1 (dimanche)		
7 & 8		
13, 14 & 15	TDF à Nice	NICE
21 & 22		
28 & 29	Championnat d'Europe	
FEVRIER		
4 & 5	Coupe Régionale Toulon/La Garde	LA GARDE
11 & 12		
18 & 19		
25 & 26	Coupe à définir	ORCIERES (à confirmer)
MARS		
3 & 4	Coupe des Pitchouns	AUBAGNE
10 & 11	Coupe à définir	ORCIERES (à confirmer)
17 & 18		
24 & 25	Coupe du pont d'Avignon	AVIGNON
Du 26 Mars	Championnat du Monde PA & Dance à Nice	NICE
AVRIL		
Au 1 ^{er} Avril	Championnat du Monde PA & Dance à Nice	NICE
7 & 8, 9 férié		
14 & 15		
21	Session Grandes Médailles	AUBAGNE
28 & 29		
MAI		
5 & 6	Coupe d'Improvisation de Cannes	NICE
12 & 13		
19 & 20		
26 & 27		

Catégorie	Test maximum	CONTENU AUTORISE	Temps programme
		Chaque catégorie comporte un programme libre uniquement ainsi défini	
1	Patin d'acier	CONTENU TECHNIQUE PA : Pas de Saut. Sauts : Aucun Pirouettes : 1 USp maximum Séquence Pas/Spirales : 1 pas max. et 1 choréo spirale maximum	1'20 +ou - 10s
2	PN1	CONTENU TECHNIQUE PN1 : salchow - boucle piqué maxi. Sauts : 3 maximum ; pas de COMBO ni SEQ ; Sauts parmi 1S, 1T Pirouettes : 1 USp maximum Séquence Pas/Spirales : 1 pas max. et 1 choréo spirale maximum	2'30mn +/- 10 s
3	PN2	CONTENU TECHNIQUE PN2 : saut boucle maxi Sauts : 4 max dont 1 COMBO ou SEQ max ; sauts parmi 1S, 1T, 1Lo Pirouettes : 2 différentes max parmi USp, SSp, Csp, LSp dont une Usp obligatoire Séquence Pas/Spirales : 1 pas max. maximum	2 mn 30 +/- 10 s
4	PN4	CONTENU TECHNIQUE PN4 : lutz maxi Sauts : 5 max dont 1 COMBO ou SEQ max ; Sauts simples sauf Axel Pirouettes : 2 différentes max sans chgt de pied ni entrée sautée dont 1 CoSp obligatoire Séquence Pas/Spirales : 1 pas max. maximum	2mn30 +/- 10 s
5	PN5	CONTENU TECHNIQUE PN5 : axel maxi Sauts : 5 max dont 2 COMBO ou SEQ max : sauts simples Pirouettes : 2 différentes max sans entrée sautée dont 1 CoSp obligatoire (Pas CCoSp) Séquence Pas/Spirales : 1 pas max. maximum	2 mn30 +/- 10 s
6	PN6 ou PREPA	CONTENU TECHNIQUE : Axel - Double salchow ou double boucle piquée max Sauts : 5 max dont 2 COMBO ou SEQ max, Sauts simples, 2S, 2 T ; Pas COMBO 2 doubles Pirouettes : 2 différentes max dont 1 CCoSp obligatoire Séquence Pas/Spirales : 1 pas max maximum	2 mn30 +/- 10 s
7	PN 8 ou PRE BRONZE	CONTENU TECHNIQUE : Double boucle maxi Sauts : 5 max. dont 2 COMBO ou SEQ. Max. ; Sauts simples, 2S, 2T, 2Lo Pirouettes : 3 max dont 1 pirouette combinée (chgt de pied optionnel), 1 pirouette sautée sans chgt de pied ni de position, 1 pirouette à 1 position (chgt de pied optionnel) Séquence Pas/Spirales : 1 pas max. maximum	3 mn +/- 10 s
8	PN 10 ou BRONZE	CONTENU TECHNIQUE : Double lutz maxi. Sauts : 5 max dont 2 COMBO ou SEQ max, sauts simples ou doubles sauf 2A Pirouettes : 3 max dont 1 pirouette combinée (chgt de pied optionnel), 1 pirouette sautée, 1 pirouette à 1 position (chgt de pied optionnel) Séquence Pas/Spirales : 1 pas max maximum	3. 00 +/- 10 s
9	D1- D2	PROGRAMMES TYPE TDF1 ou 2 Règlement identique Chpt de France de l'année en cours de la catégorie d'âge donc cela implique cat. 11 poussin, avenir minime, novice, junior senior, et il peut y avoir entente entre les clubs pour regrouper les enfants dans les catégories. Un classement par catégorie est édité .	Temps Cf Rglt Chpts
10	D3	PROGRAMMES D3 Règlement conforme à la 3 ^{ème} division de la saison en cours en respectant les catégories d'âge donc cela implique cat. poussin, avenir minime, novice, junior senior	Temps Cf Rglt national

- Précisions : **Temps d'échauffement** catégories 1 et 2 : 4mn et 6 mn à partir de la 3^{ème} catégorie

Catégorie 1 : Chaque club organisateur peut créer des « catégories sous groupe » de la première catégorie (le 6^{ème} glaçon est alors le test max.)

Catégorie 1 à 3 : Un patineur ayant gagné 2 fois sa catégorie dans sa ligue, si celle-ci a un effectif supérieur à 3, doit finir la saison en catégorie supérieure et s'il est sur le podium 2 fois il doit monter de catégorie la saison suivante.

Catégorie 1 à 5 : Déduction points chute 0,5

- **Catégorie 2 à 9** : Un saut ne peut être exécuté que 2 fois max.

Catégorie 3 à 9 : Une seule combi de 3 sauts max. est autorisée .S'il y a une autre combi elle ne doit comporter que 2 sauts max.

Catégorie 9 et 10 et 11 ne peuvent pas être comptabilisées pour un classement par club éventuel.

Catégorie 1 à 9 Le club organisateur peut procéder à un découpage par âge de son choix afin d'avoir un nombre de patineurs raisonnable et des regroupements d'âges réduits (cela s'applique aux catégories de plus de 12 patineurs ou moins si la différence d'âge est supérieure à 5 ans). Dans ce cas c'est les années et mois de naissance qui déterminent le partage en essayant de garder une homogénéité d'effectifs)

- **Catégories adultes** : Certains clubs mettront en place des catégories adultes comme cela a déjà eu lieu cette saison.

- **Toutes catégories 1 à 8** : Suppressions de certaines composantes et on ne garde que « skating skills » et « performance /exécution » (en accord avec les modifications ISU !)

Un classement ligue va être en place la saison prochaine et permettra d'attribuer le challenge de ligue, le détail vous sera transmis fin septembre.

Changeements R.A. et P.A.C.A

Changeement de cette année toutes ligues